



# 基因检测试剂 产品目录



- ▶ 医疗样本核酸采集
- ▶ 二代测序建库
- ▶ 核酸提取纯化
- ▶ 标准品
- ▶ PCR, qPCR



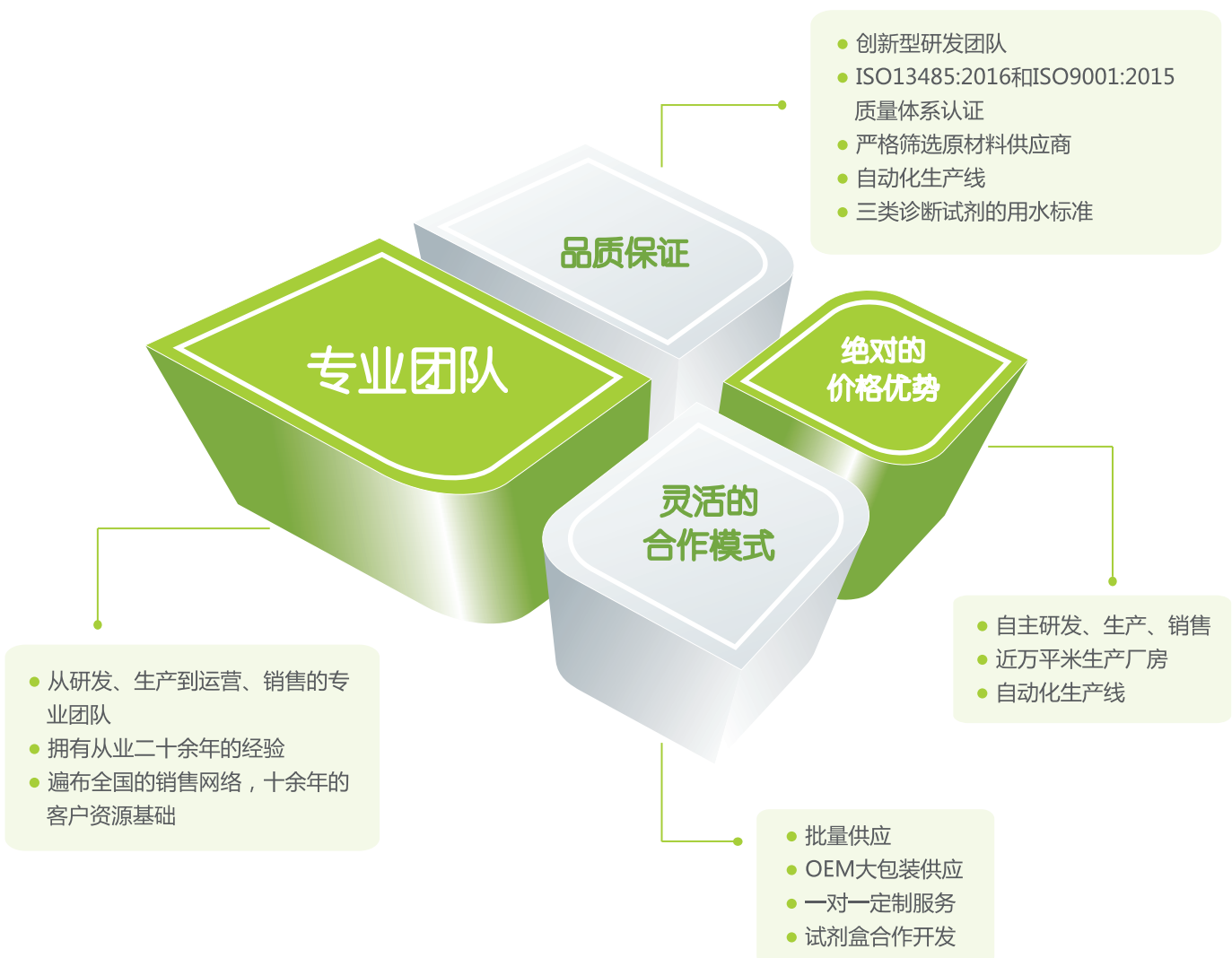
# 关于康为



康为世纪成立于2007年，是一家立足于生命科学领域有自主知识产权的国家高新技术企业。主要从事生物试剂的研发与生产，为全球基因检测、体外诊断用户提供创新型生物产品。

康为世纪累计投资上亿元，拥有近20000平米的研发、生产及办公场地，由北京中关村生命科学园的运营中心、美国波士顿的研发中心和江苏泰州医药城的研发生产基地组成，在上海和广州设有办事处。

产品线包括医疗样本核酸采集与保护剂、磁珠法核酸提取试剂、PCR及荧光定量PCR试剂、二代测序建库试剂及原料、标准品等。



# 目 录

## 医疗样本核酸采集

游离DNA样本保存管 .....	01
唾液DNA样本保存管 .....	02
尿液DNA样本保存管 .....	03
粪便DNA样本保存管 .....	04
组织样本RNA保存管 .....	05

## 核酸提取与纯化

医疗样本核酸提取指南 .....	06
磁珠法DNA纯化回收试剂盒 .....	06
新型固定组织DNA提取试剂盒 .....	07
固定组织RNA提取试剂盒 .....	07
游离DNA中量提取试剂盒（负压法） .....	07
磁珠法游离DNA提取试剂盒 .....	08
磁珠法唾液DNA提取试剂盒 .....	09
磁珠法口腔拭子DNA提取试剂盒 .....	09
磁珠法血液DNA提取试剂盒 .....	10
磁珠法血片DNA提取试剂盒 .....	10
CW9600 96通道全自动核酸提取仪 .....	11
CW2100 32通道全自动核酸提取仪 .....	12
CWE800 8通道全自动核酸提取仪 .....	13

## PCR, qPCR

Super Pfx DNA Polymerase .....	14
FastPrime DNA Polymerase .....	15
GoldStar DNA Polymerase .....	15
HiFi PCR Mix for NGS .....	16
Gold Multiplex PCR Mixture .....	16
Blood Direct PCR Kit .....	16
UltraSYBR Mixture .....	17
FastPrime SYBR Mixture .....	17
GoldStar TaqMan Mixture .....	17
FastPrime TaqMan Mixture .....	17
单细胞全基因组扩增试剂盒 .....	17

## 二代测序建库

Ion Torrent平台二代测序建库解决方案 .....	19
Illumina平台二代测序建库解决方案 .....	20
二代测序快速DNA建库试剂盒 .....	21
含片段化酶的二代测序快速DNA建库试剂盒 .....	22
转座酶法二代测序快速DNA建库试剂盒 .....	23
磁珠法DNA纯化回收试剂盒 .....	24
二代测序建库原料 .....	25
二代测序文库定量试剂盒 .....	25

## 标准品

DNA基因检测标准品 .....	26
------------------	----

## 游离DNA样本保存管

游离DNA样本保存管 (PET) (CWY025、CWY030) 【苏泰械备20170207号】

游离DNA样本保存管 (COP) (CWY024、CWY029) 【苏泰械备20170206号】

拥有玻璃、PET、COP三种材质游离DNA保存管，常温保存游离DNA长达14天



### 产品性能：

- 在康为玻璃材质的游离DNA保存管基础上推出的PET与COP材质保存管，质量轻且不易破损，可以直接储存于-80°C。
- 集采血管和保存液于一体，用于无创产前、肿瘤检测时血样的采集、保存与运输。
- 在6-37°C条件下可稳定保存血液中的游离DNA长达14天。
- 采血量：5 ml、10 ml

### 产品特点：

- **密闭性：**全新制作工艺克服了传统塑料材质保存管密闭性差的缺点，保证采血管的真空环境，防止保护液挥发。
- **安全性：**塑料材质保存管不易破损，防止样本污染，大大提升了安全性，更适合自动化液体工作站的使用。
- **便利性：**塑料材质保存管质量更轻且不易破损，更方便运输，而且可以直接储存于-80°C（如需血浆请提前分离）。

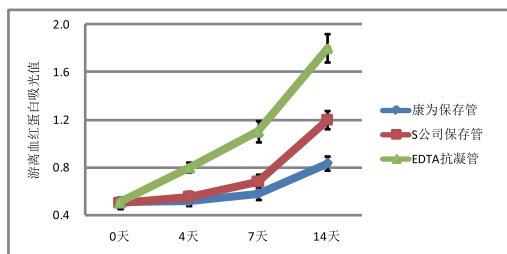


图1 血液样本分别采集至康为保存管、S公司保存管和EDTA抗凝管中，室温放置0天、4天、7天和14天后，在414 nm处测定游离血红蛋白的吸光值。

结果显示：康为保存管能有效抑制溶血。

## 唾液DNA样本保存管 (CW2667)

室温保存唾液中的DNA长达1年以上



### 产品性能:

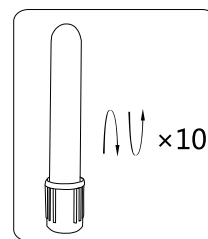
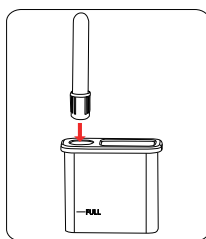
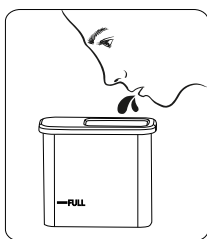
- 独家专利产品，集唾液样本采集与保存于一体。
- 适用于遗传性疾病筛查、个人基因组检测、疾病检测时DNA样本的采集、保存和运输。
- 常温运输和保存样本中的DNA长达一年以上。
- 唾液采集量：1 ml。

### 产品特点:

- 安全、便利：无痛、非侵入性采集样本，操作安全，采样便利，适合于各种人群。
- 操作简单，干净卫生：仅需1 ml唾液样本，定量采集，真空负压混合唾液和保存液，无需二次转移样本。
- 适合自动化操作系统。

### 唾液采样操作示意图

- ① 按揉脸颊促使唾液分泌，将唾液吐入采集槽，使液面达到“FULL”刻度线高度（泡沫不计入高度）。
- ② 沿箭头方向稍用力插入唾液DNA保存管，静置数秒，直至保存管内液面不再上升，便可拔出。
- ③ 上下颠倒唾液DNA样本保存管10次，采样完毕。





## 尿液DNA样本保存管 (CW2657)

室温保存尿液中的游离DNA长达7天

尿液DNA样本保存管 (CWY021) 【苏泰械备20170165号】



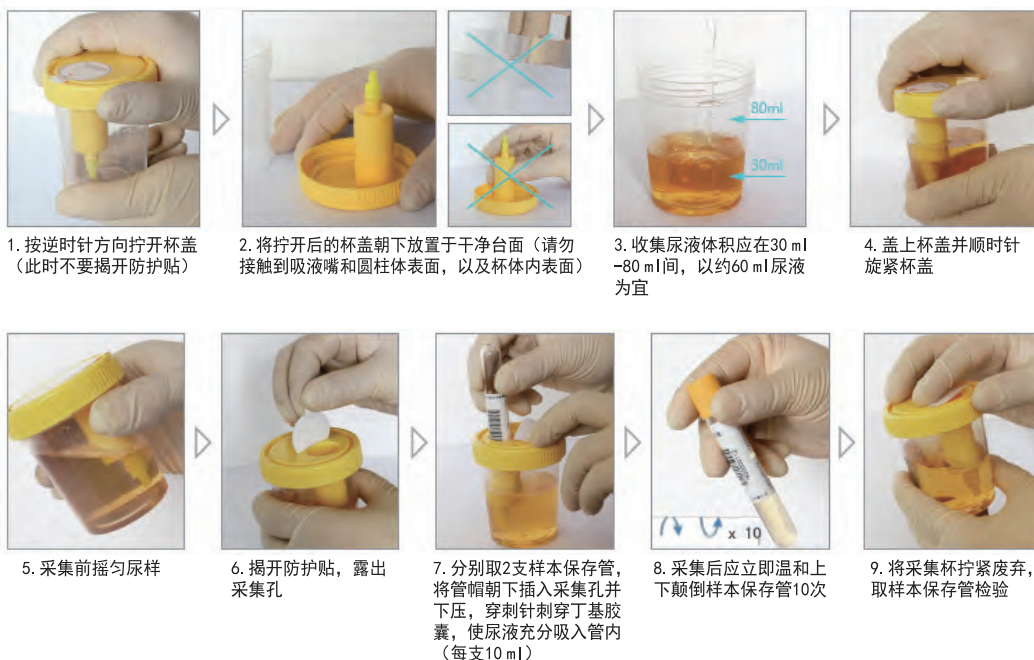
### 产品性能:

- 集尿液采集与保存于一体。
- 适用于无创产前检测、肿瘤检测、肾脏疾病检测时cfDNA样本的采集、保存和运输。
- 可常温运输和保存尿液样本中的cfDNA长达7天。
- 尿液采集量：20 ml。

### 产品特点:

- 采样便利，适用于各种人群。
- 操作简单，干净卫生。定量采集，真空负压混合尿液和保存液，无需二次转移样本。
- 适合自动化操作系统。

### 尿液采样操作示意图



## 粪便DNA样本保存管 (CW2654、CW2656)

集采集与保存于一体，常温保存粪便中的DNA长达60天



### 产品特点：

- 取样简单，用保存管盖上附带的勺子直接挖取粪便样本，然后浸入常温保存液中混匀即可。
- 保存方便，可在常温条件下保存粪便中宿主与微生物的DNA至少60天。
- 从保存液中提得的DNA适用于下游多种基因检测，如PCR、芯片分析及二代测序等。
- 采样量：0.5g、2.5g。

### 粪便采样操作示意图：

#### ①. 排便

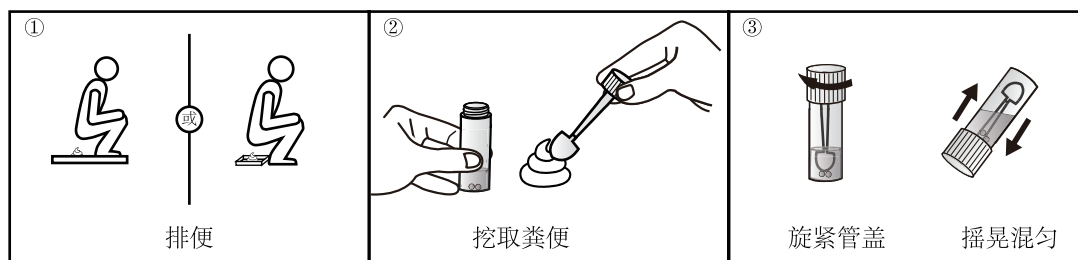
将粪便排至蹲便器或废弃盒中，然后立即取样。

#### ②. 挖取粪便

打开粪便DNA样本保存管（注意保存管中的保存液与钢珠不要倾洒），用盖子上的取样勺挖取一大勺粪便。

#### ③. 旋紧管盖

将勺子连同粪便样本放回管内，并旋紧管盖，摇晃混匀约30秒。



## 组织样本RNA保存管 ( CW2689 )

可37°C保存RNA 3天



### 产品特点:

- 适用于1 cm<sup>3</sup>组织块样本RNA的室温保存。
- 无需使用液氮或干冰, 可直接使用本产品室温保存和长途运输样本。
- 37°C保存3天, 18-25°C保存7天, 2-8°C保存4周。
- 经该产品保存的组织样本可用于所有关于RNA的后续实验, 包括总RNA的提取, micro RNA的提取, mRNA的提取等。

## 医疗样本核酸采集与保护剂

目录号	产品名称	规格	价格
CW2814S	游离DNA样本保存管 ( PET, 5 ml )	5 支	¥ 268
CW2814M		50 支	¥ 1998
CW2815S	游离DNA样本保存管 ( PET, 10 ml )	5 支	¥ 298
CW2815M		50 支	¥ 2598
CW2817S	游离DNA样本保存管 ( 5 ml )	5 支	¥ 268
CW2817M		50 支	¥ 1998
CW2816S	游离DNA样本保存管 ( 10 ml )	5 支	¥ 298
CW2816M		50 支	¥ 2598
CW2667S	唾液DNA样本保存管	1 套 ( 精装 )	¥ 38
CW2667M		20 套 ( 简易装 )	¥ 598
CW2657S	尿液DNA样本保存管	1 套 ( 精装 )	¥ 58
CW2657M		20 套 ( 简易装 )	¥ 898
CW2689S	组织样本RNA保存管	10 支	¥ 198
CW2654S	粪便DNA样本保存管 ( 5 ml )	1 套	¥ 48
CW2654M		20 套	¥ 658
CW2656S	粪便DNA样本保存管 ( 30ml )	1 套	¥ 58
CW2654M		20 套	¥ 768



## 医疗样本核酸提取选择指南

样本类型	样本举例	推荐应用
血液	新鲜/冻存抗凝全血、血细胞、白膜层等	磁珠法： CW2361 磁珠法血液DNA提取试剂盒
血片	干血点	磁珠法： CW2397 磁珠法血片DNA提取试剂盒
游离核酸	新鲜或冷冻的血浆、血清、尿液、羊水等 无细胞体液提取游离DNA	高纯柱式法： CW2612 游离DNA中量提取试剂盒（负压法） 磁珠法： CW2522 磁珠法游离DNA提取试剂盒
口腔拭子	口腔拭子	磁珠法： CW2514 磁珠法口腔拭子DNA提取试剂盒
FFPE 固定组织	福尔马林固定的组织、 新鲜/长期保存的石蜡包埋组织	高纯柱式法： CW2646 新型固定组织DNA提取试剂盒 磁珠法： CW2530 磁珠法固定组织DNA提取试剂盒
唾液	唾液	磁珠法： CW2518 磁珠法唾液DNA提取试剂盒
粪便	人及动物的粪便，包括粪便中的细胞、 细菌、寄生虫及病毒	磁珠法： CW2541 磁珠法粪便基因组DNA提取试剂盒

### 磁珠法DNA纯化回收试剂盒 (CW2508)

DNA纯化试剂盒（磁珠法）（CWY008）【苏泰械备20150082号】

适用于二代测序建库时DNA的纯化回收及PCR产物的纯化回收

- **高得率**：回收效率最高可达95%。
- **高纯度**：OD<sub>260/280</sub> 比值在1.7-1.9之间，OD<sub>260/230</sub> 比值在2.0以上。
- **适用广**：DNA片段大小不受限，还可用于微量基因组DNA纯化回收。
- **无毒害**：不含有毒试剂，绿色、健康、无毒害。

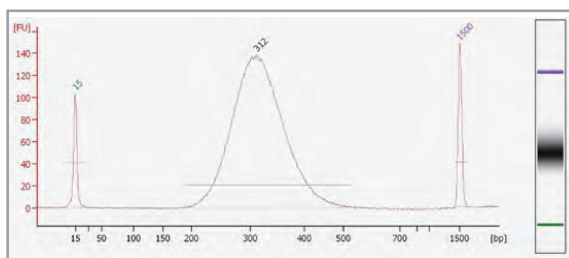


图1 将打断的人基因组DNA进行文库构建，使用康为世纪磁珠法DNA纯化回收试剂盒对DNA进行选择性回收，将制备完成的DNA文库用Agilent 2100 Bioanalyzer检测，以上为DNA文库中的DNA片段分布范围。

结果显示：康为世纪磁珠法DNA纯化回收试剂盒能够用于二代测序建库时DNA的选择性纯化回收。

## 新型固定组织DNA提取试剂盒 (CW2646)

固定组织DNA提取试剂盒 (柱式法) (CWY017) 【苏泰械备20170160号】

无需二甲苯，高效提取福尔马林固定、石蜡包埋样本中的DNA

- **无毒快速操作**：使用专门优化的脱蜡剂和裂解液，无需使用二甲苯，无需过夜操作，无需有机溶剂提取以及乙醇沉淀。
- **提取得率高**：使用优化的裂解条件，有效去除由福尔马林交联造成的抑制效应，提高DNA的提取产量。
- **纯度高**：彻底去除污染物及下游反应抑制物，提取高纯度的DNA。

## 固定组织RNA提取试剂盒 (CW0535)

适用于从福尔马林固定、石蜡包埋的组织中有效纯化总RNA

- **快速操作**：一小时内即可完成多个样品的抽提。
- **提取得率高**：本品使用专门优化的裂解液和蛋白酶K，消化后的样品在较高的温度孵育后，去除由福尔马林交联造成的抑制作用，有效释放组织切片中的RNA。
- **纯度高**：经过洗脱的RNA可直接用于二代测序、RT-PCR、Real-Time PCR等实验。

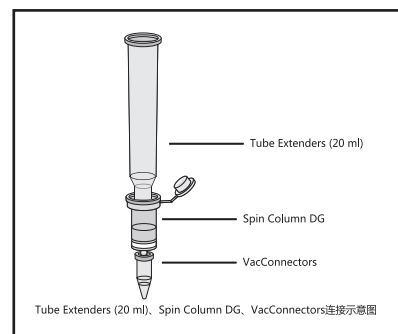
## 游离DNA中量提取试剂盒 (负压法) (CW2612)

游离DNA提取试剂盒 (负压法) (CWY016) 【苏泰械备20170139号】

适用于处理1-5 ml新鲜或冷冻的血清、血浆等样品和1-4 mL的尿液样本

- **适合大体积样本**：试剂盒使用负压法，配备延伸管 (Tube Extenders)，配套使用负压装置可将样品处理量提至5 ml。
- **提取得率高**：使用高效微量吸附柱 (Spin Column DG) 结合目的片段，有效提升核酸的回收率。洗脱体积可在20-150  $\mu$ l 之间灵活变化，可浓缩低浓度核酸。
- **纯度高**：经纯化和浓缩的游离DNA不含蛋白、核酸酶和其他杂质，可即用于下游各种应用，包括PCR、荧光定量PCR、二代测序等。

### 产品使用示意图



## 磁珠法游离DNA提取试剂盒 (CW2522)

本试剂盒适用于从0.2-1ml新鲜或冷冻的血浆、血清、羊水等无细胞体液中提取游离DNA。

适合高通量自动纯化系统提取，可配合液体工作站、磁棒法自动纯化系统（如康为世纪CWE9600、CWE2100）使用。

- **高纯度**：提取的DNA 可用于定量PCR、芯片分析及二代测序等。
- **高通量和高容忍度**：可与液体工作站、磁棒法自动纯化系统配套使用，大规模提取大大降低了工作量和人为误差。

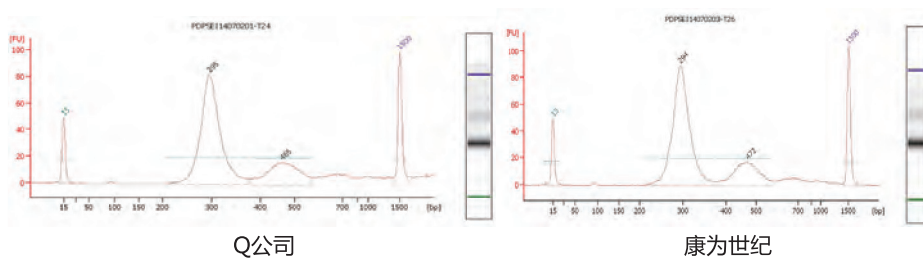


图1 使用不同公司磁珠法游离DNA提取试剂盒提取血浆游离DNA后，进行二代测序建库。将制备完成的DNA文库用Agilent Bioanalyzer检测文库中的DNA片段分布范围。

结果显示：使用康为产品提取得到的游离DNA片段丰度分布与Q公司产品一致。

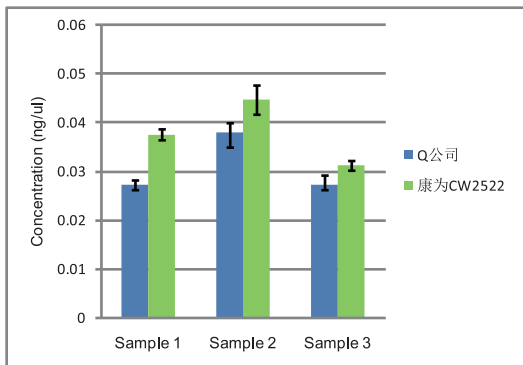


图2 使用不同公司磁珠法游离DNA提取试剂盒提取200  $\mu$ l 血浆中的游离DNA浓度比。

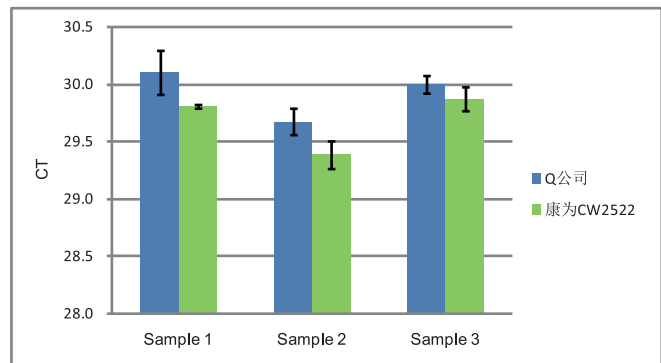


图3 使用不同公司磁珠法游离DNA提取试剂盒提取游离DNA后荧光定量PCR Ct值比较。

图2、图3结果显示：使用康为磁珠法游离DNA提取试剂盒效果优于Q公司产品。

## 磁珠法唾液DNA提取试剂盒 (CW2518)

唾液DNA提取试剂盒 (磁珠法) (CWY023) 【苏泰械备20170167号】

本试剂盒适用于从唾液 (可配合康为CW2667唾液DNA样本保存管) 中提取足量优质基因组DNA, 满足下游检测实验。适合高通量自动纯化系统提取, 可配合液体工作站、磁棒法自动纯化系统 (如康为世纪CWE9600、CWE2100) 使用。

- **快速**: 提取速度快, 仅需40min即可完成基因组DNA提取。
- **高纯度**:  $OD_{260/280}$  比值在1.7-1.9之间, 提取的DNA可用于定量PCR、芯片分析及二代测序等。
- **高通量和高容忍度**: 可与液体工作站、磁棒法自动纯化系统配套使用, 大规模提取大大降低了工作量和人为误差。

Sample ID	concentration ( ng/ul )	$OD_{260/280}$	$OD_{260/230}$
唾液样本1	88.2	1.81	1.58
唾液样本2	92.4	1.81	1.42
唾液样本3	103	1.81	1.49
唾液样本4	100	1.80	1.41
唾液样本5	114	1.80	1.38
唾液样本6	112	1.83	1.28

某客户使用康为CW2518试剂盒从不同唾液样本中提取基因组DNA, 100  $\mu$ l洗脱, NanoDrop 2000检测结果。

## 磁珠法口腔拭子DNA提取试剂盒 (CW2514)

口腔拭子DNA提取试剂盒 (磁珠法) (CWY022) 【苏泰械备20170166号】

本试剂盒适用于从口腔干拭子或保存液保存拭子 (可配合康为CW2658口腔拭子DNA样本保存管) 中提取足量优质基因组DNA, 满足下游检测实验。

适合高通量自动纯化系统提取, 可配合液体工作站、磁棒法自动纯化系统 (如康为世纪CWE9600、CWE2100) 使用。

- **快速**: 提取速度快, 仅需40min即可完成基因组DNA提取。
- **高纯度**:  $OD_{260/280}$  比值在1.7-1.9之间, 提取的DNA可用于定量PCR、芯片分析及二代测序等。
- **高通量和高容忍度**: 可与液体工作站、磁棒法自动纯化系统配套使用, 大规模提取大大降低了工作量和人为误差。

Sample ID	concentration ( ng/ul )	$OD_{260/280}$	$OD_{260/230}$
干口腔拭子1	211.9	1.92	1.63
干口腔拭子2	228.2	1.94	1.77
干口腔拭子3	171.6	1.8	1.36
干口腔拭子4	197.2	1.62	0.97
干口腔拭子5	80.2	1.85	1.3
干口腔拭子6	123.9	1.82	1.3

某客户使用康为CW2514试剂盒从干口腔拭子中提取基因组DNA, 100  $\mu$ l洗脱, NanoDrop 2000检测结果

## 磁珠法血液DNA提取试剂盒 (CW2361)

磁珠法血液DNA提取试剂盒 (CWY005) 【苏泰械备20160226号】

本试剂盒适用于从各种抗凝剂 (柠檬酸盐、EDTA、肝素等) 处理过的新鲜全血或冷冻抗凝血、白膜层等样本中分离纯化出高质量基因组DNA。提取的基因组DNA片段大、得率高、纯度好, 尤其适合高通量自动纯化系统提取, 可配合液体工作站、磁棒法自动纯化系统 (如康为世纪CWE9600、CWE2100) 使用。

- **高得率**: 从200ul全血中获得3-10ugDNA, 得率为柱式法血液DNA提取的2-8倍。
- **高纯度**: OD<sub>260/280</sub> 比值在1.7-1.9之间, 提取的DNA可用于克隆、定量PCR、芯片分析及二代测序等。
- **高通量和高容忍度**: 可与液体工作站、磁棒法自动纯化系统配套使用, 大规模提取大大降低了工作量和人为误差。

Sample ID	concentration ( ng/ul )	OD <sub>260/280</sub>	OD <sub>260/230</sub>
抗凝血1	83.4	1.91	2.13
抗凝血2	97.3	1.94	2.17
抗凝血3	94.3	1.97	2.22
抗凝血4	129.7	1.97	2.24
抗凝血5	114.3	1.93	2.14
抗凝血6	121.9	1.94	2.26

某客户使用康为CW2361试剂盒从200ul全血中提取基因组DNA, 100 μl洗脱, NanoDrop 2000检测结果。

## 磁珠法血片DNA 提取试剂盒 (CW2397)

血片DNA提取试剂盒 (磁珠法) (CWY006) 【苏泰械备20140030号】

本试剂盒适用于从新鲜或冷冻抗凝血制成的血片中分离纯化出高质量基因组DNA。提取的基因组DNA片段大、得率高、纯度好, 尤其适合高通量自动纯化系统提取, 可配合液体工作站、磁棒法自动纯化系统 (如康为世纪CWE9600、CWE2100) 使用。

- **高纯度**: 提取得到的DNA OD<sub>260/280</sub>比值在1.7-2.0之间, 完整度高 (>15 kb), 可用于二代测序、定量PCR、芯片检测等下游实验。
- **高通量和高容忍度**: 可与液体工作站、磁棒法自动纯化系统配套使用, 大规模提取大大降低了工作量和人为误差。

样本号	公司名称	浓度(ng/μl)	OD <sub>260/280</sub>	OD <sub>260/230</sub>
S1	CW	11.2	1.72	1.85
	A	6.4	1.46	0.86
S2	CW	16.5	1.77	1.65
	A	3.4	1.32	0.98
S3	CW	13.8	1.74	1.74
	A	4.4	1.67	1.03
S4	CW	6.2	1.71	1.88
	A	4.1	1.39	0.86

提取3片直径3 mm干血片基因组DNA使用NanoDrop 2000检测结果

结果显示: 相比A公司使用康为CW2397 磁珠法血片DNA提取试剂盒提取得率高、纯度高。

## CWE9600 96通道全自动核酸提取仪



### 96通道磁棒法核酸提取仪

#### 产品介绍

- **高效率**：自旋转搅拌专利技术，提高混合效率，缩短搅拌时间，简化磁吸与搅拌步骤，提取效果好，纯度高。
- **防污染**：预防气溶胶带来的交叉污染。
- **宽泛的操作体积**：大体积样本设置，满足更多客户需求。
- **直观的操作界面**：触摸界面，简单易操作，直观显示实验进程。

#### 专利混合技术

专利号：CN104971638-A / CN203855573-U

- 自旋转式搅拌，提高混合效率。
- 正转、反转、震荡多种混合模式，满足不同客户需求。
- 简化的磁吸与搅拌步骤，省时省力。
- 宽泛的操作体积：30-1600  $\mu$ l

#### 产品参数

类别	参数	类别	参数
样本通量	96通道	磁棒	30 mm, 3000 高斯
尺寸	87×70×57.5 cm	转速	1500-3000 rpm
液体处理体积	30-1600 $\mu$ l	显示器	触碰屏幕



## CWE2100 32通道全自动核酸提取仪



### 产品介绍

### 32通道磁棒法核酸提取仪

#### ● 结果-实力所在：

采用先进的尖端充磁技术转移磁珠，提高磁珠回收率，兼具高得率与高纯度。

搭配康为试剂盒使用，与国际知名品牌K进行平行对比实验，双方结果相当。

#### ● 操控-极致便捷：

机身配备8寸超大彩色触控屏显，运行程序时间及操作步骤直观显示，给您舒适的操控体验。

可随时灵活编程，可设置暂停步骤，方便使用。更有二维码识别技术，自动选择相应程序，避免错误操作。

#### ● 控温-单排升降温：

可实现2分钟内20℃至90℃之间的快速升降温，使反应更加精确。

特别设计的凹槽加热模块与96深孔板完美匹配，使用单排升降温技术，减少液体蒸发，严格控制反应体系。

#### ● 安全-防交叉污染：

具备紫外消毒功能，杜绝微生物污染。

程序运行过程中如果遇到意外情况打开操作舱门，则仪器自动暂停，以保护操作人员安全，关闭舱门后可继续恢复程序运行。

### 产品参数

类别	参数	类别	参数
样本通量	1-32 通道	污染控制	内置紫外消毒
液体处理体积	50-1000 $\mu$ l	操控模式	触屏操控、外接输入设备
磁珠回收效率	$\geq$ 95%	接口方式	USB、网口
温控范围	20℃-90℃	尺寸(宽*深*高)	480 mm*420 mm*520 mm
噪音	最高不超过60dB	重量	40 kg
震动混合模式	提供5档混合	操作温度范围	5℃-40℃
使用耗材	磁套、96孔深孔板	操作湿度范围	$\leq$ 80% RH

### UltraSYBR Mixture ( CW0957 )

- **高特异性**：使用化学修饰的热启动酶，保证完全热启动，最大限度减少非特异性扩增。
- **高灵敏度**：可精确定量低拷贝目的基因。
- **高扩增效率**：独特的PCR缓冲体系与热启动酶的组合，显著提高PCR的扩增效率。

### FastPrime SYBR Mixture ( CW2994 )

- **高特异性**：使用抗体修饰的热启动酶，保证完全热启动，最大限度减少非特异性扩增。
- **反应时间短**：酶的激活仅需要95°C反应30s，大大缩短了PCR反应时间。
- **扩增效率高**：快速PCR Buffer体系含有独特的PCR稳定因子，与热启动酶的组合有效抑制了非特异产物的产生，大大提高PCR的扩增效率。

### GoldStar TaqMan Mixture ( CW0932 )

- 适合于临床诊断的各种探针法定量检测。
- 扩增效率高、荧光信号强。
- 线性范围广，低CT值，定量更准确。

### FastPrime TaqMan Mixture ( CW2997 )

- 具有高扩增效率、高扩增特异性和广泛的可信范围。
- 采用抗体修饰的热启动酶，仅需要95°C反应30s就可以将酶激活，大大缩短了PCR反应时间。
- 适用于探针法Real Time PCR反应，可以快速、准确地对目的基因进行检测、定量。

### 单细胞全基因组扩增试剂盒 ( CW2843 )

- 以单个细胞或极微量的基因组样本为模板，实现全基因组扩增。
- 扩增酶保真度高，检测准确度高。
- 操作简单，扩增效率高，扩增产物长度2-100 kb。
- 适用于二代测序，SNP，SNV，STR分型，PGD，qPCR分析等。

### 单细胞全基因组扩增试剂盒 ( CW2844 )

- 以单个细胞或极微量的基因组样本为模板，实现全基因组扩增。
- 扩增均匀度高，可实现全基因组的均一扩增。
- 扩增时间短，扩增效率高，扩增产物长度200-1500 bp。
- 适用于二代测序，CNV，SV分析，PGS，qPCR分析等。

## CWE800 8通道全自动核酸提取仪

——便携式磁棒法核酸提取仪

- **专利技术**：自旋转搅拌专利技术，提取效果好，纯度高。
- **携带方便**：便携式，让您走到哪用到哪。
- **高效率**：将繁琐的手动流程自动化呈现。
- **简单操作**：不须搭配手册即可学习主要功能的操作。



### 核酸提取与纯化

目录号	产品名称	规格	价格
CW2508S	磁珠法DNA纯化回收试剂盒	5 ml	¥ 598
CW2508M		50 ml	¥ 3998
CW2646S	新型固定组织基因组DNA提取试剂盒	50 preps	¥ 498
CW0535S	固定组织RNA提取试剂盒	50 preps	¥ 998
CW2530S	磁珠法固定组织DNA提取试剂盒	96 preps	¥ 2498
CW2612S	游离DNA中量提取试剂盒（负压法）	10 preps	¥ 798
CW2612M		50 preps	¥ 2998
CW2522S	磁珠法游离DNA提取试剂盒	96 preps	¥ 1998
CW2518S	磁珠法唾液DNA提取试剂盒	96 preps	¥ 1598
CW2514S	磁珠法口腔拭子DNA提取试剂盒	96 preps	¥ 1998
CW2361S	磁珠法血液DNA提取试剂盒	96 preps	¥ 998
CW2397S	磁珠法血片DNA提取试剂盒	96 preps	¥ 1298
CW2541S	磁珠法粪便DNA提取试剂盒	96 preps	¥ 2498

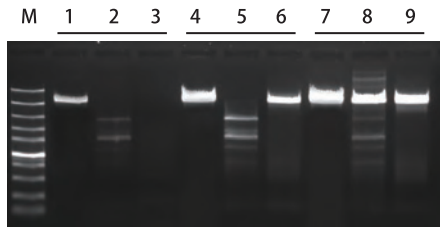
**Super Pfx DNA Polymerase ( CW2848 )**

高保真性，高扩增速率，长片段扩增

- 高保真度：Taq酶的100倍以上。
- 扩增片段长：可扩增长至20 kb的DNA片段。
- 扩增速度快：可达10 sec/kb。
- 兼具强扩增力及强适应力：不用优化即可获得高产量，可以扩增各种复杂模板（如高GC含量、粗提物模板）。

**扩增速度快**

Super Pfx DNA Polymerase具有快速延伸性，可大幅缩短退火时间和延伸时间，实现高速PCR反应。

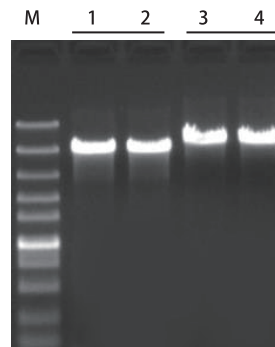


1-3: 延伸60 s (6 kb/min) ; 4-6: 延伸90 s (4 kb/min) ; 7-9: 延伸3 min (2 kb/min)  
1,4,7: Super Pfx ; 2,5,8: KOD-Plus-Neo ; 3,6,9: Fast Pfu  
M : CWBIO Super DNA Marker

用不同公司的高保真酶扩增6 kb基因组DNA模板，实验结果表明，Super Pfx延伸速度可达10 sec/kb (6 kb/min)，远超KOD与Fast Pfu

**可扩增复杂模版**

Super Pfx DNA Polymerase产品中还提供单独的GC Buffer，专门用于扩增高GC含量的模板，提高了GC rich模板的扩增效率及产量。

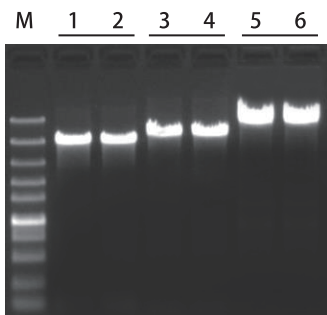


扩增片段大小：  
1-2: 5 kb ; 3-4: 6 kb  
M : CWBIO Super DNA Marker

以人基因组DNA为模板，使用Super Pfx DNA Polymerase与Super Pfx GC Buffer，对扩增区域GC含量为70%左右的2种GC rich模板进行扩增，实验结果表明，Super Pfx对GC rich模板可进行高效率扩增

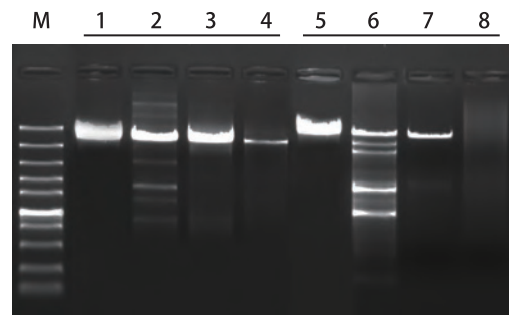
**扩增片段长**

由于持续合成能力高、错配率极低，Super Pfx DNA Polymerase非常适合高产量和高特异地扩增长片段。



扩增片段大小：1-2: 5 kb ; 3-4: 7 kb ; 5-6: 15 kb  
M : CWBIO Super DNA Marker

分别扩增5 kb、7 kb、15 kb的基因组DNA模板，实验结果表明，Super Pfx可高效扩增长达15 kb的基因组DNA片段



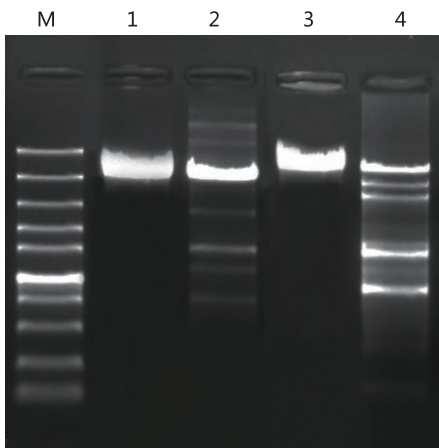
扩增片段大小：1-4: 6 kb ; 5-8: 10 kb  
1,5: Super Pfx ; 2,6: KOD-Plus-Neo ; 3,7: Fast Pfu ; 4,8: 普通Taq酶  
M : CWBIO Super DNA Marker

用不同公司的高保真酶分别扩增6 kb、10 kb的基因组DNA模板，实验结果表明，Super Pfx扩增长片段效果明显优于KOD和Fast Pfu

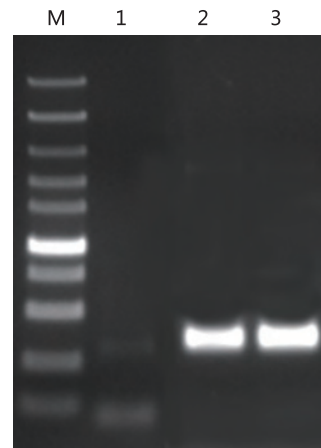
## FastPrime DNA Polymerase ( CW2977 )

抗体修饰的热启动酶，特异性强，扩增效率高

- **快速热启动**：仅需要95°C，2min就可达到热启动效果，大大缩短PCR反应时间。
- **特异性强**：抗体修饰的热启动酶，高温变性前Taq酶抗体与Taq酶结合抑制DNA聚合酶活性，有效抑制低温条件下由引物错配或引物二聚体产生的非特异性扩增。
- **适应力强**：对于复杂模板、低拷贝模板均可高效扩增。



扩增片段大小：1-2：5 kb，3-4：6 kb  
1, 3：FastStar Prime；2, 4：普通Taq酶  
M：CWBIO Super DNA Marker  
实验结果表明，使用FastStar Prime可以很好地抑制非特异性扩增



1. ES Taq；2. FastStar Prime；3. Hot Start Version(TaKaRa)  
M：CWBIO Super DNA Marker  
以人基因组为模板，用容易形成引物二聚体的引物扩增，实验结果表明，FastStar Prime能够有效抑制引物二聚体的活性，扩增效果与Hot Start相同。

## GoldStar DNA Polymerase ( CW0938 )

热启动核酸扩增试剂 ( CWY013 ) 【苏泰械备20160256号】

化学修饰的热启动酶，特异性强，操作简单

- **特异性强**：化学修饰的热启动酶，在95°C 10分钟下充分释放酶的活性，保证了高特异性。
- **灵敏度高**：可对低拷贝模板进行高效扩增。
- **操作简单**：室温加样，无需冰上操作。
- **适用范围**：多重PCR、高特异性PCR、荧光定量PCR、低拷贝PCR扩增、复杂结构模板的PCR扩增。

## HiFi PCR Mix for NGS ( CW2648 )

- 具有高保真性、高延伸性、低偏好性的特点。
- 对复杂DNA模板有均衡的扩增效率，特别适合于二代建库中多重PCR的扩增。
- 有效提升了基因组中高GC或高AT区域的扩增效率，降低扩增偏好性从而提高测序覆盖度。

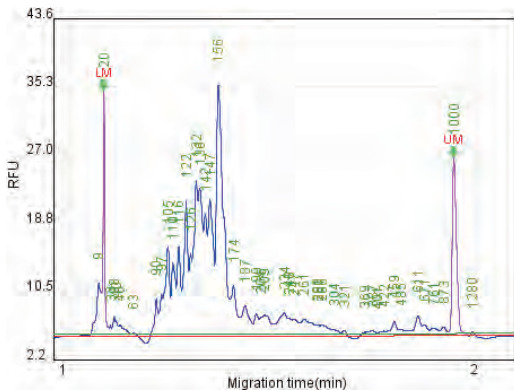


图1

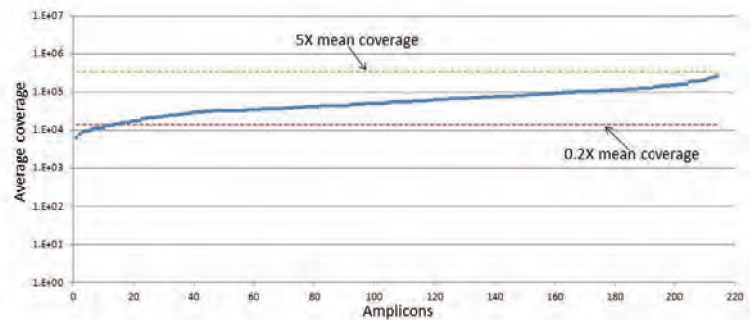


图2

使用康为CW2648 HiFi PCR Mix for NGS，模板5-10ng，用221对引物进行多重PCR扩增，扩增产物经磁珠法纯化回收后构建NGS文库。

文库测序结果表明：靶向扩增子100%覆盖（图1），文库覆盖均一性 > 90%（图2）。

## Gold Multiplex PCR Mix ( CW2347 )

- 适用于多重荧光定量PCR。
- 本品所含化学修饰的热启动酶，在95°C 10分钟下充分释放酶的活性，保证了高特异性。
- 该产品中包含GC Enhancer，有助于实现“困难”模板（比如高GC含量的模板）的高效扩增。

## Blood Direct PCR Kit ( CW2666 )

- 简便快捷：直接以血液为模板进行PCR鉴定，无需DNA纯化或样品处理。
- 抑制能力强：对杂质较多的模板也能有效扩增。
- 无污染：不需前处理和DNA提取过程，避免样本交叉污染问题。



高保真酶

目录号	产品名称	规格	价格
CW2848S	Super Pfx DNA Polymerase	100 U (50 $\mu$ l反应 $\times$ 100次)	¥ 298
CW2848M		500 U (50 $\mu$ l反应 $\times$ 500次)	¥ 1198

热启动酶

目录号	产品名称	规格	价格
CW2977S	FastPrime DNA Polymerase	500 U	¥ 558
CW2977M		2500 U	¥ 2198
CW0938S	GoldStar DNA Polymerase	500 U	¥ 358
CW0938M		2500 U	¥ 1438

多重PCR Mix

目录号	产品名称	规格	价格
CW2648S	HiFi PCR Mix for NGS	1 ml	¥ 298
CW2648M		5 ml	¥ 1298
CW2347S	Gold Multiplex PCR Mix	1 ml	¥ 158
CW2347M		5 ml	¥ 598

血液直扩试剂盒

目录号	产品名称	规格	价格
CW2666S	Blood Direct PCR Kit	50 $\mu$ l反应 $\times$ 40次	¥ 398
CW2666M		50 $\mu$ l反应 $\times$ 200次	¥ 1758

荧光定量PCR Mix

目录号	产品名称	规格	价格
CW0957M	UltraSYBR Mixture	5 ml	¥ 598
CW2994M	FastPrime SYBR Mixture	5 ml	¥ 1198
CW0932M	GoldStar TaqMan Mixture	5 ml	¥ 598
CW2997M	FastPrime TaqMan Mixture	5 ml	¥ 1198

单细胞全基因组扩增试剂盒

目录号	产品名称	规格	价格
CW2843S	Single Cell WGA Kit	24 rxns	¥ 4598
CW2843M		96 rxns	¥ 14998
CW2844S	Single Cell WGA Kit	24 rxns	¥ 4598
CW2844M		96 rxns	¥ 14998

## Ion Torrent平台二代测序建库解决方案

完美兼容 Ion AmpliSeq 靶向测序技术

### DNA文库快速构建流程图 ( Ion Torrent平台 )



- 完美兼容 Ion AmpliSeq 靶向测序技术  
可提供从 AmpliSeq 扩增、Ion Torrent 文库构建、FuPa 酶到文库定量的所有试剂。
- 操作简单、快速：  
2小时完成DNA文库构建。  
末端补平、磷酸化、加A一步完成；DNA末端修复和接头连接一管完成；整个建库过程仅需两步纯化。
- 起始模板量低：  
仅需0.5 ng即可完成文库构建。
- 无偏好高保真扩增：  
高保真扩增最大程度上降低扩增偏好性和重复率。

### 二代测序快速DNA建库方案- Ion Torrent平台

用途	目录号	产品
<b>文库构建</b>		
多重PCR扩增	CW3000	GoldAmpliSeq HiFi PCR Mix for NGS
微量建库	CW2639	二代测序快速DNA文库构建试剂盒 ( Ion Torrent ) 0.5 ng-1 µg
	CW3001	GoldFupa Enzyme
接头引物	CW3002	二代测序接头引物试剂盒 ( Ion Torrent )
<b>文库纯化</b>		
DNA片段选择性回收	CW2508	磁珠法DNA回收纯化试剂盒
<b>文库定量</b>		
Qubit荧光法	CW2838	dsDNA 定量检测试剂盒
荧光定量PCR法	CW2680	DNA文库定量试剂盒 ( Ion Torrent )

## illumina平台二代测序建库解决方案

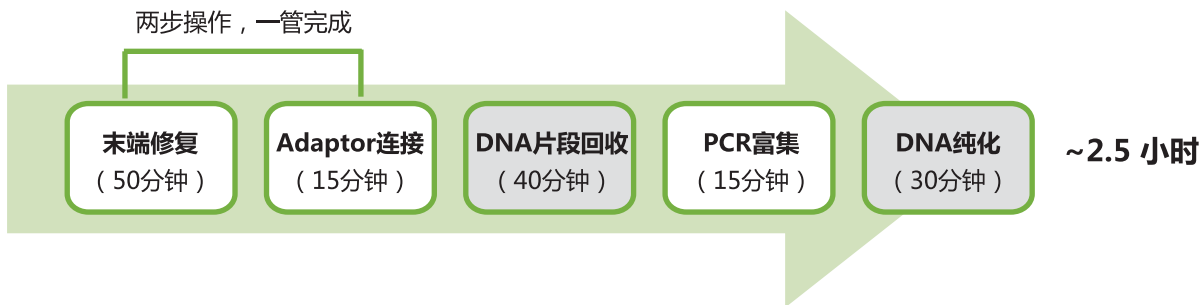
快速、高效完成DNA文库构建

用途	目录号	产品
<b>文库构建</b>		
多重PCR扩增	CW2648	HiFi PCR Mix for NGS
微量建库	CW2585	二代测序快速DNA文库构建试剂盒 ( Illumina ) 0.5 ng-50 ng
大量建库	CW2842	大量DNA文库构建试剂盒 ( Illumina ) 50 ng-1 μg
片段化酶法建库	CW2813	含片段化酶的二代测序快速DNA文库构建试剂盒 ( Illumina ) 10 ng-1 μg
转座酶法建库	CW2845	转座酶法二代测序快速DNA建库试剂盒 50 ng
接头引物	CW2586/CW2587	二代测序接头引物试剂盒 ( Illumina )
转座酶法接头引物	CW2958/CW2959	转座酶法二代测序接头引物试剂盒
<b>文库纯化</b>		
DNA片段选择性回收	CW2508	磁珠法DNA回收纯化试剂盒
<b>文库定量</b>		
Qubit荧光法	CW2838	dsDNA 定量检测试剂盒
荧光定量PCR法	CW2684	DNA文库定量试剂盒 ( Illumina )

## 二代测序快速DNA建库试剂盒 (CW2585、CW2842)

二代测序文库试剂盒 (Illumina) (CWY014) 【苏泰械备20160275号】

### DNA文库快速构建流程图 (Illumina平台)



- **操作简单、快速：**  
2小时快速完成DNA文库构建。  
末端补平、磷酸化、加A一步完成；DNA末端修复和接头连接一管完成；整个建库过程仅需两步DNA纯化。
- **起始模板DNA灵活：**  
可分别对0.5 ng-50 ng，50 ng-1 μg范围的模板提供不同规格的试剂盒。
- **无偏好高保真扩增：**  
高保真扩增，最大程度上降低扩增偏好性，扩大序列的覆盖区域。
- **兼容性强：**  
支持多种样本，如cfDNA、基因组DNA等。

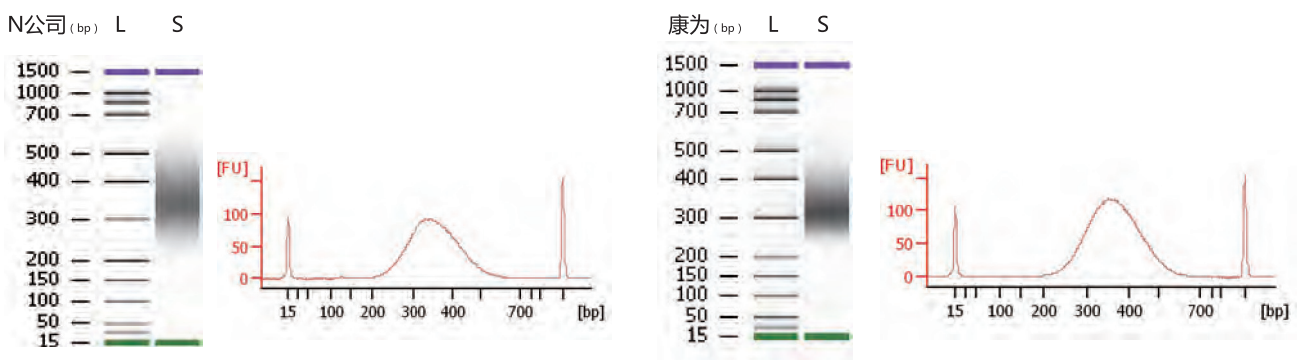


图1. 将200 ng打断的人基因组DNA，分别使用N公司产品 and 康为世纪CW2585试剂盒进行文库构建，片段选择性回收后，用 Agilent 2100 检测DNA文库片段分布范围。

结果显示：使用康为产品获得的DNA文库片段分布与N公司产品一致。

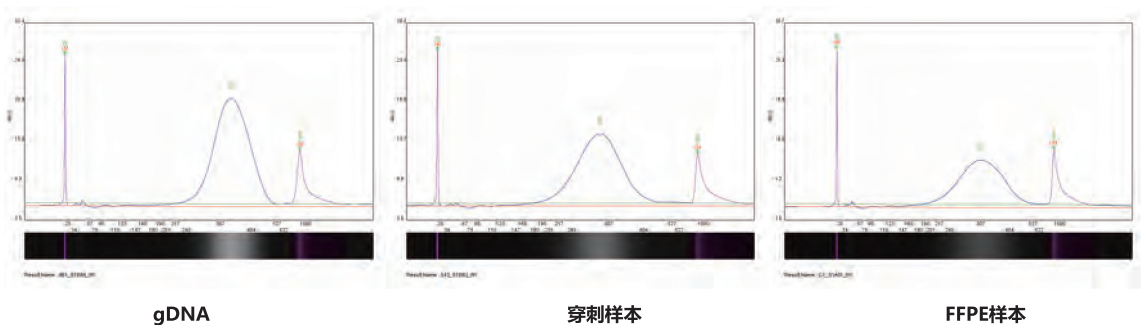
## 含片段化酶的二代测序快速DNA建库试剂盒 (Illumina) (CW2813)

### DNA文库快速构建流程图 (Illumina平台)



- 样本起始量：  
10 ng-1  $\mu$ g。
- 含片段化酶，操作简单、快速：  
DNA片段化和文库构建2.5小时完成。  
一次处理多个样本；酶切、末端修复、接头连接三步反应，一管完成；整个建库过程仅需两步DNA纯化。
- 有效提升文库产量和测序质量：  
一管式操作有效提升接头连接效率，降低测序偏倚度。  
获得更高的文库多样性、更低的重复率和均一的覆盖度。
- 支持多种样本：  
适合于基因组DNA、大片段DNA、FFPE和微量样本的DNA文库构建。

### 不同样本均能建立高质量的DNA文库



## 转座酶法二代测序快速DNA建库试剂盒 ( CW2845 )



转座酶建库方法运用新型转座酶完成DNA片段化，将繁琐的DNA片段化、末端修复、接头连接一步完成，显著降低了模板使用量并缩短了文库构建时间。特别适用于基因组DNA进行SV、CNV检测，以及微量穿刺样本的DNA文库构建。

- 最简单、快速的建库流程：
  - 1.5小时完成DNA片段化和文库构建；
  - DNA片段化和接头连接同时进行，单管反应仅需10 min；
  - 无需使用机械方法进行DNA片段化。
- 无偏好高保真扩增：
  - 高保真无偏好扩增，最大程度上降低扩增偏好性，扩大序列的覆盖区域。
- 简化流程，易于实现建库自动化。
  - 建库过程仅需两步DNA纯化。
- 提供96种和384种双端Index标记组合



## 磁珠法DNA纯化回收试剂盒 (CW2508)

DNA纯化试剂盒 (磁珠法) (CWY008) 【苏泰械备20150082号】

适用于二代测序建库时DNA的纯化回收及PCR产物的纯化回收

- **高得率**：回收效率最高可达95%。
- **高纯度**：OD<sub>260/280</sub>比值在1.7-1.9之间，OD<sub>260/230</sub>比值在2.0以上。
- **适用广**：DNA片段大小不受限，还可用于微量基因组DNA纯化回收。
- **无毒害**：不含有毒试剂，绿色、健康、无毒害。

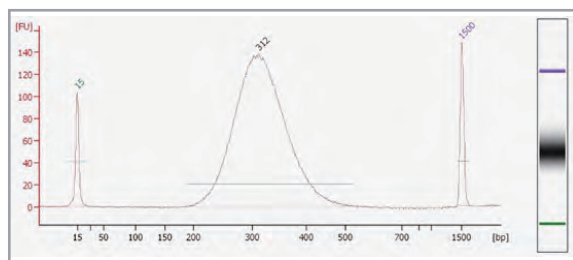


图1 将打断的人基因组DNA进行文库构建，使用康为世纪磁珠法DNA纯化回收试剂盒对DNA进行选择性回收，将制备完成的DNA文库用Agilent 2100 Bioanalyzer检测，以上为DNA文库中的DNA片段分布范围。

结果显示：康为世纪磁珠法DNA纯化回收试剂盒能够用于二代测序建库时DNA的选择性纯化回收。

## 二代测序文库构建试剂盒

目录号	产品名称	规格	价格
CW2585S	二代测序快速DNA建库试剂盒 (Illumina)	24 preps	¥ 2998
CW2585M		96 preps	¥ 9998
CW2842S	大量DNA建库试剂盒 (Illumina)	24 preps	¥ 2998
CW2842M		96 preps	¥ 9998
CW2639S	二代测序快速DNA建库试剂盒 (Ion Torrent)	24 preps	¥ 2998
CW2639M		96 preps	¥ 9998
CW2813S	含片段化酶的二代测序快速DNA建库试剂盒 (Illumina)	24 rxns	¥ 4598
CW2813M		96 rxns	¥ 14998
CW2845S	转座酶法二代测序快速DNA建库试剂盒 (Illumina, 50 ng)	24 rxns	¥ 5888
CW2845M		96 rxns	¥ 22998

## 二代测序DNA片段选择性回收

目录号	产品名称	规格	价格
CW2508S	MagBead DNA Purification Kit (for NGS Size Selection)	5 ml	¥ 598
CW2508M		50 ml	¥ 3998

## 二代测序建库原料

目录号	产品名称	规格	价格
CW2701S	T4 DNA连接酶 (二代测序专用)	750 U	¥ 458
CW2701M		3000 U	¥ 1498
CW2671S	T4多聚核苷酸激酶	500 U	¥ 198
CW2671M		2500 U	¥ 898
CW2672S	T4 DNA聚合酶	150 U	¥ 198
CW2672M		750 U	¥ 898
CW2119S	Klenow 片段 (3'-5' exo-)	200 U	¥ 188
CW2119M		1000 U	¥ 848
CW2713S	Bst DNA 聚合酶, 大片段	800 U	¥ 198
CW2713M		4000 U	¥ 898
CW2648S	HiFi PCR Mix for NGS	1 ml	¥ 298
CW2648M		5 ml	¥ 1298
CW2818S	Phi29 DNA 聚合酶	250 U	¥ 298
CW2818M		1250 U	¥ 1358
CW2837S	RNase H	600 U	¥ 258
CW0741S	SuperRT cDNA第一链合成试剂盒	25 rxns	¥ 558
CW0741M		100 rxns	¥ 1798

## 文库定量试剂盒

目录号	产品名称	规格	价格
CW2684S	DNA文库定量试剂盒 (Illumina)	100 rxns	¥ 698
CW2684M		500 rxns	¥ 2998
CW2680S	DNA文库定量试剂盒 (Ion Torrent)	100 rxns	¥ 698
CW2680M		500 rxns	¥ 2998
CW2838S	dsDNA定量检测试剂盒	100 assays	¥ 698
CW2838M		500 assays	¥ 2698
CW2683S	人基因组DNA定量试剂盒	100 rxns	¥ 998
CW2683M		500 rxns	¥ 3998
CW2685S	人类Y染色体定量试剂盒	100 rxns	¥ 998
CW2685M		500 rxns	¥ 3998

## DNA基因检测标准品

康为世纪与中国计量科学研究院联合推出高度特征化和精准定义的DNA标准品，覆盖多种主流突变位点，通过DNA标准品建立和验证产品的灵敏度、特异性、检测极限，为精准医学的定性检测及质量控制保驾护航。

- 中国计量科学研究院认证：高度特征化和精准定义的DNA标准品。
- 覆盖多种检测位点：BMP3、BRAF、EGFR、KRAS、NDRG4、NRAS、PIK3CA、Septin9。
- 多种标准品形式：质粒DNA、基因组DNA、ctDNA、FFPE；  
单个位点标准品、多位点标准品。

目录号	产品名称	规格	价格
CW2805	BMP3基因标准品	1 µg	¥ 518
CW2992	BRAF基因V600D1标准品 ( 1799_1800TG>AT )	1 µg	¥ 518
CW2993	BRAF基因V600D2标准品 ( 1799_1800TG>AC )	1 µg	¥ 518
CW2990	BRAF基因V600K标准品 ( 1798_1799GT>AA )	1 µg	¥ 518
CW2991	BRAF基因V600R标准品 ( 1798_1799GT>AG )	1 µg	¥ 518
CW2767	BRAF基因V600E标准品(1799T>A)	1 µg	¥ 518
CW2973	BRAF基因野生型基因标准品	2 µg	¥ 518
CW2794	EGFR基因D770_N771 insG标准品 ( c.2310-2311insGGT )	1 µg	¥ 518
CW2775	EGFR基因E746_A750del标准品 ( c.2235_2249del )	1 µg	¥ 518
CW2776	EGFR基因E746_A750del标准品 ( c.2236_2250del )	1 µg	¥ 518
CW2789	EGFR基因E746_S752>A标准品 ( c.2237_2254del )	1 µg	¥ 518
CW2780	EGFR基因E746_S752>D标准品 ( c.2238_2255del )	1 µg	¥ 518
CW2787	EGFR基因E746_S752>V标准品 ( c.2237_2255delinsT )	1 µg	¥ 518
CW2786	EGFR基因E746_T751>A标准品 ( c.2237_2251del )	1 µg	¥ 518
CW2777	EGFR基因E746_T751>I标准品 ( c.2235_2252delinsAAT )	1 µg	¥ 518
CW2788	EGFR基因E746_T751del标准品 ( c.2236_2253del )	1 µg	¥ 518
CW2772	EGFR基因G719A标准品 ( 2156G>C )	1 µg	¥ 518
CW2773	EGFR基因G719C标准品 ( 2155G>T )	1 µg	¥ 518
CW2774	EGFR基因G719S标准品 ( 2155G>A )	1 µg	¥ 518
CW2793	EGFR基因H773_V774 insH标准品 ( c.2319-2320insCAC )	1 µg	¥ 518
CW2791	EGFR基因L747_A750>P标准品 ( c.2238_2248delinsGC )	1 µg	¥ 518
CW2792	EGFR基因L747_A750>P标准品 ( c.2239_2248delinsC )	1 µg	¥ 518
CW2790	EGFR基因L747_E749del标准品 ( c.2239_2247del )	1 µg	¥ 518
CW2779	EGFR基因L747_P753>Q标准品 ( c.2239_2258delinsCA )	1 µg	¥ 518
CW2785	EGFR基因L747_P753>S标准品 ( c.2240_2257del )	1 µg	¥ 518
CW2784	EGFR基因L747_S752del标准品 ( c.2239_2256del )	1 µg	¥ 518
CW2782	EGFR基因L747_T751>P标准品 ( c.2239_2251delinsC )	1 µg	¥ 518
CW2783	EGFR基因L747_T751>Q标准品 ( c.2238_2252delinsGCA )	1 µg	¥ 518
CW2781	EGFR基因L747_T751>S标准品 ( c.2240_2251del )	1 µg	¥ 518
CW2778	EGFR基因L747_T751del标准品 ( c.2239_2253del )	1 µg	¥ 518

目录号	产品名称	规格	价格
CW2979	EGFR基因L747_T751del标准品 ( c.2240_2254del )	1 µg	¥ 518
CW2771	EGFR基因L858R标准品 ( 2573T>G )	1 µg	¥ 518
CW2770	EGFR基因L861Q标准品 ( 2582T>A )	1 µg	¥ 518
CW2768	EGFR基因S768I标准品 ( 2303G>T )	1 µg	¥ 518
CW2769	EGFR基因T790M标准品 ( 2369C>T )	1 µg	¥ 518
CW2978	EGFR基因V769_D770 insASV标准品 ( c.2307-2308insGCCAGCGTG )	1 µg	¥ 518
CW2975	EGFR基因野生型基因标准品	2 µg	¥ 518
CW2980	KRAS基因Q61H标准品 ( 183A>T )	1 µg	¥ 518
CW2760	KRAS基因G12A标准品 ( 35G>C )	1 µg	¥ 518
CW2763	KRAS基因G12C标准品 ( 34G>T )	1 µg	¥ 518
CW2765	KRAS基因G12D标准品 ( 35G>A )	1 µg	¥ 518
CW2762	KRAS基因G12R标准品 ( 34G>C )	1 µg	¥ 518
CW2764	KRAS基因G12S标准品 ( 34G>A )	1 µg	¥ 518
CW2761	KRAS基因G12V标准品 ( 35G>T )	1 µg	¥ 518
CW2766	KRAS基因G13D标准品 ( 38G>A )	1 µg	¥ 518
CW2972	KRAS基因野生型基因标准品	2 µg	¥ 518
CW2806	NDRG4基因标准品	1 µg	¥ 518
CW2795	NRAS基因G12C标准品 ( 34G>T )	1 µg	¥ 518
CW2798	NRAS基因G12D标准品 ( 35G>A )	1 µg	¥ 518
CW2796	NRAS基因G12S标准品 ( 34G>A )	1 µg	¥ 518
CW2797	NRAS基因G12V标准品 ( 35G>T )	1 µg	¥ 518
CW2799	NRAS基因G13R标准品 ( 37G>C )	1 µg	¥ 518
CW2803	NRAS基因Q61H标准品 ( 183A>T )	1 µg	¥ 518
CW2800	NRAS基因Q61K标准品 ( 181C>A )	1 µg	¥ 518
CW2801	NRAS基因Q61L标准品 ( 182A>T )	1 µg	¥ 518
CW2802	NRAS基因Q61R标准品 ( 182A>G )	1 µg	¥ 518
CW2974	NRAS基因野生型基因标准品	2 µg	¥ 518
CW2981	PIK3CA基因E542K标准品 ( 1624G>A )	1 µg	¥ 518
CW2985	PIK3CA基因E545A标准品 ( 1634A>C )	1 µg	¥ 518
CW2986	PIK3CA基因E545D1标准品 ( 1635G>C )	1 µg	¥ 518
CW2987	PIK3CA基因E545D2标准品 ( 1635G>T )	1 µg	¥ 518
CW2984	PIK3CA基因E545G标准品 ( 1634A>G )	1 µg	¥ 518
CW2982	PIK3CA基因E545K标准品 ( 1633G>A )	1 µg	¥ 518
CW2983	PIK3CA基因E545V标准品 ( 1634A>T )	1 µg	¥ 518
CW2989	PIK3CA基因H1047L标准品 ( 3140A>T )	1 µg	¥ 518
CW2988	PIK3CA基因H1047R标准品 ( 3140A>G )	1 µg	¥ 518
CW2976	PIK3CA基因野生型基因标准品	2 µg	¥ 518
CW2804	Septin9基因标准品	1 µg	¥ 518

## 医疗器械产品生产认证企业

康为世纪为食药监认证的医疗器械生产企业，30余种一类产品已取得医疗器械备案凭证。生产车间已通过食品药品检验所检测，达到GB/T16292-2010、GB/T16294-2010、YY0033-2000标准，可满足三类体外诊断试剂的生产要求，质量体系已通过ISO13485:2016和ISO9001:2015的认证。

## 产品应用领域



## 北京总公司

地 址：北京市昌平区中关村生命科学园科学园路30号，102206  
网 址：[www.cwbiotech.com](http://www.cwbiotech.com)  
技术支持：4006-222-360（免费电话）  
服务邮箱：[service@cwbiotech.com](mailto:service@cwbiotech.com)

## 美国分公司

地 址：24 Denby Road, Suite 115, Allston, MA 02134, USA  
网 址：[www.cwbiosciences.com](http://www.cwbiosciences.com)  
电 话：1-617-800-3785  
服务邮箱：[service@cwbiosciences.com](mailto:service@cwbiosciences.com)

## 江苏分公司

地 址：江苏省泰州市中国医药城口泰路西侧陆家路东侧四期厂房G52幢58号楼，225300  
电 话：86-0523-86201352

## 上海办事处

地 址：上海市徐汇区龙华西路323号乐课力商务楼A座4层，200232  
电 话：86-021-34227503

## 广州办事处

地 址：广州市天河区黄埔大道中207号伟诚商务大厦2105室  
电 话：86-15360469973

## 银行账号

户 主：江苏康为世纪生物科技有限公司	户 主：江苏康为世纪生物科技有限公司
开户银行：中国建设银行北京生命园支行	开户银行：交通银行泰州医药高新区支行
公司账号：1105018837000000093	公司账号：384060800018150401317